

# COCCIDIOSIS

Si los pollos, están tristes y erizados, caminan como dormidos y con la cabeza metida en el cuello. Si no se ve moquillo, y hacen las deposiciones con sangre, seguramente es la coccidiosis.

## Los signos clínicos son:

- Plumas erizadas
- Depresión
- Deshidratación (que es lo que en realidad mata al pollo afectado)
- Falta de apetito
- Alas caídas
- Heces sanguinolentas, diarreicas o no.
- Adelgazamiento (baja condición corporal)

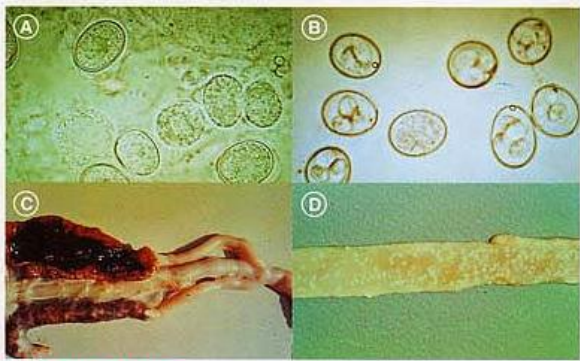
Estos signos predisponen a las aves a otras infecciones oportunistas, así que es común que se presenten neumonías, influenza, problemas oculares además de enfermedades virales.

Ataca a los pollos más jóvenes. Si la coccidiosis no mata el pollito los llega a estresar mucho y al bajar las defensas, acciona otras enfermedades. Estos pequeños organismos protozoarios se multiplican muy rápidamente en los



intestinos de pollos. Hay ocho diversas especies del género. Los más peligrosos son el Eimeria Tenella y Eimeria Necatrix. El E-Tenella se encuentra escondido en los intestinos y ciegos y el tipo cecal (causa la coccidiosis sangrienta). La E-necatrix y otras especies de coccidios producen la coccidiosis "tipo intestinal, cada tipo se encuentra en diversas secciones de los intestinos. Ocurre generalmente aproximadamente a las 10 semanas de edad y a menudo causa la muerte cerca de una semana después de la infección o en menos días. Los pollitos que no mueren generalmente se hacen resistentes a la enfermedad.

Los pollitos infectados caminan lánguidos con las plumas rizadas y están anémicos (por deshidratación, por la pérdida de sangre y líquidos) y no tienen apetito. Con coccidiosis cecal, los excrementos contienen sangre. Éste es el síntoma que hay que observar en los pollitos jóvenes. Si es posible, los pollos jóvenes no deben de ser criados en el mismo



**COCCIDIOSIS**  
(*Eimeria* sp.)

(A) Ooquistes de *E. tenella* sin esporular, aislados del suelo. No infectivos. (B) Ooquistes de *E. tenella* esporulados. Infectivos. (C) Tiflitis hemorrágica. Lesión producida por *E. tenella*. (D) Necrosis mucosa intestinal (puntos blanquecinos). Lesión producida por *E. acervulina*.

corral que ejemplares mayores, estos han aumentado una inmunidad a la enfermedad pero son portadores y son una fuente de infección a los pollos jóvenes.

Si su pollo entra en contacto con coccidios usted debe cambiar de coccidiostato a un coccidicida. Los remedios terapéuticos más usados son el amprolio, las sulfas. Se debe seguir la prescripción del veterinario y la recomendación de los fabricantes en cuanto al número de días y la concentración de medicamento a utilizar. Nunca las mezcle. Una

vez que entren en contacto con la enfermedad y se curen, tendrán la respuesta inmunitaria deseada. Recuerde que usted no puede curar un pollo que no tenga la enfermedad.

Hay que tener en cuenta que la coccidiosis se presenta en todas las edades, pero tiene una mortalidad mayor en aves jóvenes comparada con aves adultas. un sólo animal enfermo puede desencadenar un brote generalizado en todo el corral, debido a que el ave enferma elimina los esporozoitos (como huevos) por las heces, los cuales tienen un proceso de maduración y se vuelven infectivos y son ingeridos por las aves a partir de alimento y agua contaminada. La diarrea sanguinolenta se debe a una enteritis hemorrágica la cual es causada por la destrucción de enterocitos.

Es conveniente que los pollos jóvenes no estén en contacto con los excrementos y que la ración de pienso sea equilibrada y contenga algún tipo de coccidiostato como preventivo.

*Claudio Fano*